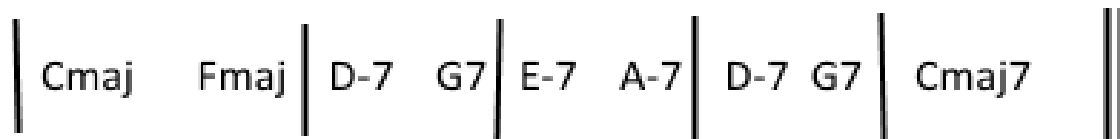


Analyse



In bovenstaande cadens is een veel voorkomende akkoordenopeenvolging.
Alle akkoorden zijn afkomstig uit de toonsoort C maj.

Het is daarom goed om te weten welke tonen bij welk akkoord horen.

De akkoordtonen zijn groen.

De tonen die daar tussen in liggen zijn blauw (diatonische doorgangstonen).

Voor Cmaj7 krijg je dan:



Voor Fmaj7 :



Voor D-7:



Voor G7:



Voor E-7:



Voor A-7:



Elk akkoord heeft zijn specifieke tonen. Merk op dat de tonen die worden gebruikt allemaal in C groot voorkomen.

Als voorbeeld zijn hier alle ladders vanaf C begonnen.

Het spreekt voor zich dat je vanaf iedere toon kunt beginnen.

In de meeste ladders zitten zeven tonen. Vier daarvan horen bij een vierklank.

Dan zijn er nog drie diatonische tonen die tussen de akkoordtonen in liggen.

De diatonische tonen die tussen de akkoordtonen in liggen verbinden de verschillende akkoordtonen met elkaar. Deze tonen heten diatonische doorgangstonen.

Analyse van realbook stukken.

Op zoek naar akkoorden die in de toonsoort voorkomen.

ALICE IN WONDERLAND

Van de standard “ Alice in wonderland” is hierboven A¹ en A² afgebeeld.

De toonsoort is C groot.

Met de cirkel erbij vinden we welke akkoorden in de toonsoort voorkomen en welke niet.

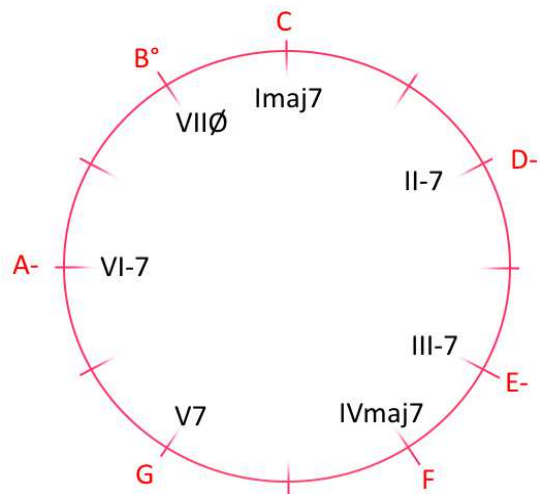
In maat 6 (E7), 8 (Eb7) en 15 (A7) staan akkoorden die niet in de toonsoort voorkomen.

Van het de akkoorden E7 en A7 komt de grondtoon wel voor in de toonsoort maar het type akkoord niet.

Op de III^{de} trap staat E-7 en op de VI^{de} trap staat A-7.

Het Eb7 akkoord komt niet voor in de toonsoort.
(Voor verdere uitleg hierover zie het hfdst over Tritonusvervangers).

Alle andere akkoorden zijn zg. laddereigen.
Hier gebruik je de tonen uit de ladder van C.



Onderstaand stuk, St. Thomas, in van de saxofonist Sonny Rollins.
De toonsoort is C groot.

Medium Swinging Latin St. Thomas Sonny Rollins

$\text{♩} = 105$ C^6 $E_{mi}^7 (A^7)$ D_{mi}^7 G^7 C^6

I^6 $III-7$ $II-7$ V^7 I^6

C^6 $E_{mi}^7 (A^7)$ D_{mi}^7 G^7 C^6

I^6 $III-7$ $II-7$ V^7 I^6

$(E_{mi}^7(b9) B^b7 A^7)$ $D_{mi}^7 (A^b7(b9)) G^7$

$II-7$ V^7

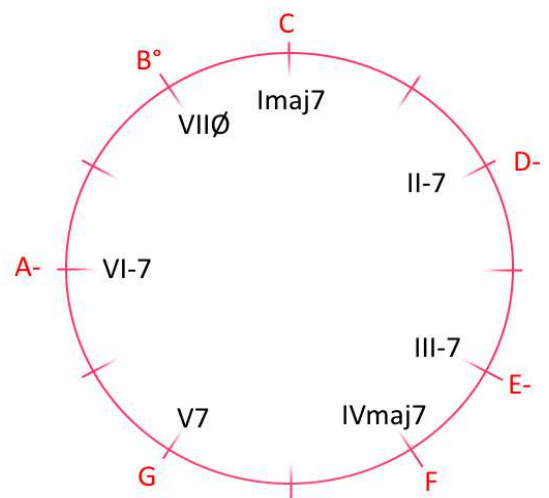
$(C^7 C^{\flat}/E)$ $F^6 (F^{\sharp}o7)$ C^{\flat}/G G^7 C^6

IV^6 I^6 V^7 I^6

We zien dat de meeste akkoorden voorkomen in de toonsoort C groot. We kunnen de akkoorden terug vinden in de cirkel.

De akkoorden die voorkomen in de de toonsoort zijn aangegeven met de desbetreffende trappen.

De akkoorden die niet in de toonsoort voorkomen staan tussen haakjes.

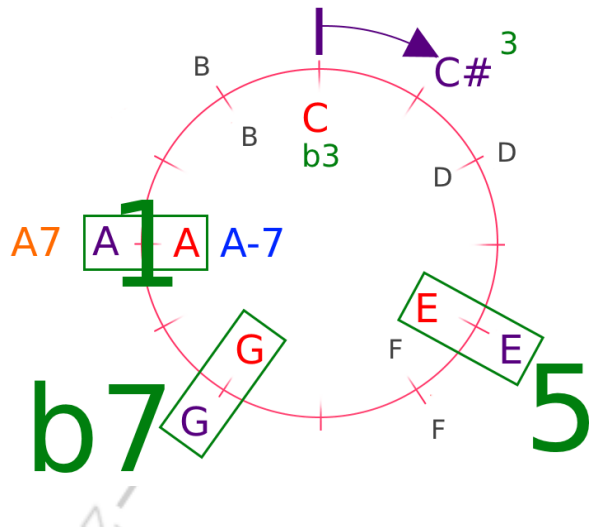


Van de akkoorden die niet in de toonsoort voorkomen is in de meeste gevallen een enkele toon veranderd.
vb.

Als een op de plek waar normaal een mineur akkoord staat een dominant akkoord staat dan is van het akkoord een toon veranderd.

In de binnenkant van de cirkel staat A-7.
Aan de buitenkant staat A7.
Het verschil tussen A-7 en A7 is dat A-7 een kleine terts (C) heeft en A7 een grote terts (C#).

Alle andere tonen die in de toonsoort voorkomen blijven onveranderd.



In bovenstaande notenbalk zie je in de onderste balk de toonladder staan je kunt gebruiken als er een A7 op de VI^{de} trap staat in de toonsoort C groot.

Alleen de kleine terts van A-7 wordt verhoogd naar een grote terts zodat er een A7 ontstaat.

Algemeen:

Het verschil tussen een -7 (mineur 7) en een 7 (dominant) is de terts.

In het stuk St. Thomas staat in de 13^{de} maat een C7 akkoord dit akkoord komt niet in de toonsoort van C voor.

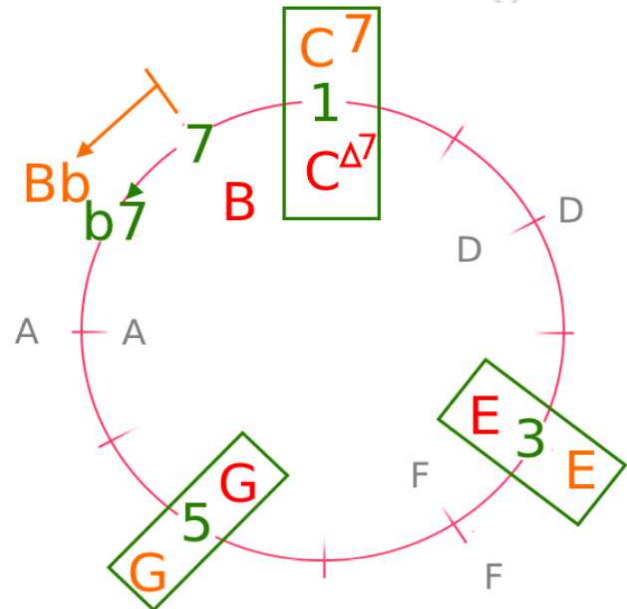
Normaal staat op de plaats van C (in de toonsoort C de 1^{ste} trap) een majeur 7 akkoord.

In de binnenkant van de cirkel staat Cmaj7.
Aan de buitenkant staat C7.

Het verschil tussen Cmaj7 en C7 is dat Cmaj7 een groot septime heeft en dat C7 een klein septime heeft.

Door de B (het groot septime op C) met een halve toon te verlagen naar een Bb (het klein septime op C) krijgen we een dominant akkoord.

Alle andere tonen uit de ladder blijven ongewijzigd.



In deze notenbalk staat in de onderste balk de toonladder van C7 die je kunt gebruiken als er C7 staat op de 1^{ste} trap in de toonsoort C groot.

Alleen de B wordt verlaagd naar een Bb.

Algemeen:

Het verschil tussen een majeur 7 akkoord en een dominant akkoord is het septime.

In deze tabel de verschillen op een rij.

Majeur	1	3	5	7 ↻
Dominant	1	3 ↻	5	b7 ↻
Mineur	1	b3 ↻	5	b7

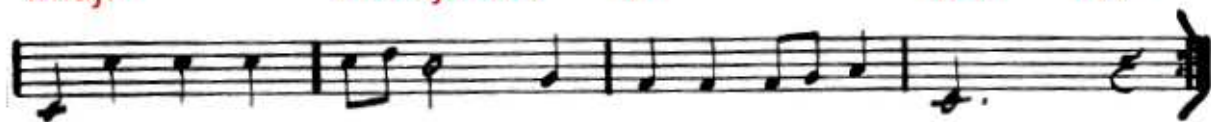
BLUE ROOM

RODGERS/WART

F⁶ D-7 G-7 C⁷ Fmaj⁷ D-7 G-7 C⁷
I⁶ VI-7 II-7 V7 Imaj⁷ VI-7 II-7 V7



Fmaj⁷ - - (F⁷) Bbmaj⁷ G-7 | 1. F⁶ (G⁷) G-7 C⁷
Imaj⁷ IVmaj⁷ II-7 I⁶ II-7 V7



e. F - G-7 C⁷ F C⁷
I II-7 V7 I V7



Fmaj⁷ C⁷ G-7 C⁷
Imaj⁷ V7 II-7 V7



D-7 (G⁷) G-7 C⁷ F⁶ C⁷
VI-7 II-7 V7 I⁶ V7



Fmaj⁷ D-7 G-7 C⁷ Fmaj⁷ - - (F⁷) Bbmaj⁷ G-7
Imaj⁷ VI-7 II-7 V7 Imaj⁷ IVmaj⁷ II-7



F - G-7 C⁷ F
I II-7 V7 I

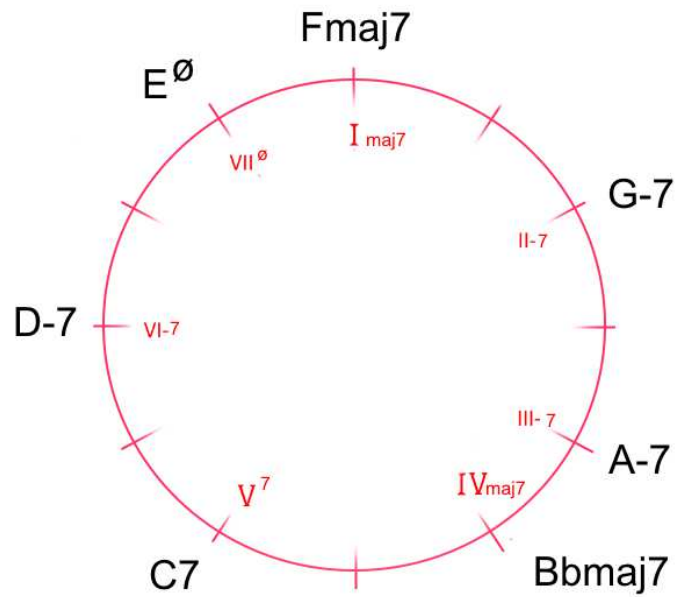


FINE

140488

Vrijwel alle akkoorden komen in de toonsoort voor.

Op alle deze akkoorden kan het noten materiaal van F groot worden gebruikt.



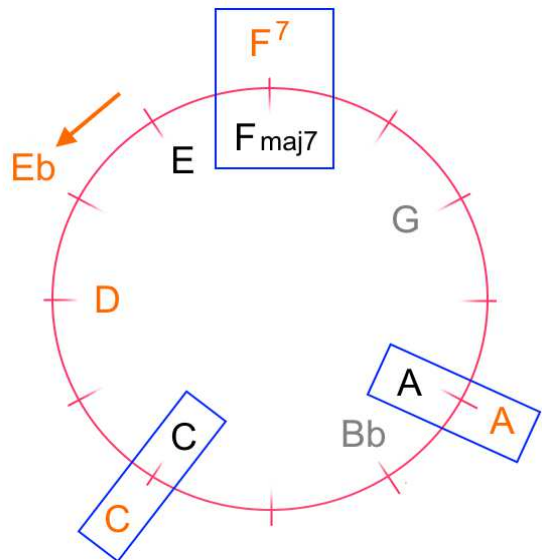
De niet laddereigen akkoorden

F7

Het F7 akkoord is geen laddereigen akkoord. Normaal staat op de I^{ste} trap een majeur akkoord.

Om een majeur 7 te veranderen naar een dominant akkoord wordt het septime met een halve toon verlaagt.

Alle andere tonen veranderen niet.



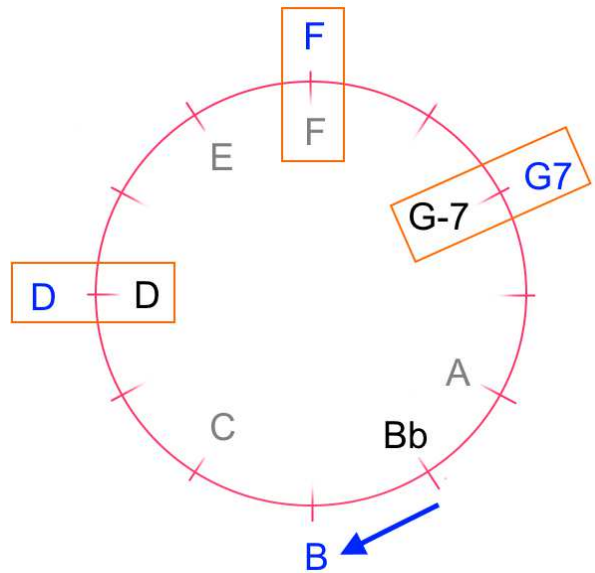
Two staves of musical notation in 4/4 time. The top staff is for Fmaj7 and the bottom staff is for F7. Both staves show the notes of the chords: F (root), A (3rd), C (5th), and E (7th). The F7 staff shows the 7th note as E-flat (b7). Red brackets group the notes in each staff. Fingerings are indicated by numbers 1, 3, 5, and 7. The F7 staff shows a b7 fingering for the 7th note.

G7

Op de II^{de} trap is het type akkoord wat laddereigen is een mineur 7 akkoord.

Om een mineur 7 akkoord te veranderen in een dominant moet de kleine terts verhoogt worden naar een grote terts.

Alle andere tonen veranderen niet.



LEJAZZ